

# LOEWE



# Campanya publicitària

## La Sagrada Família

### & Loewe

Íngrid Vázquez  
Laia Gutiérrez  
Aina Pons

Aina Renau  
Ona Osuna  
Paloma Nouhaud



Modernisme. Colecció estiu 2024

En el majestuós escenari de la Sagrada Família, Loewe presenta la seva nova col·lecció 2024-2025 “**Modernisme**”, un homenatge al llegat d'Antoni Gaudí. Inspirades en la natura, la geometria, el trencadís, el mosaic, les formes i els colors que van definir l'obra del visionari arquitecte, les peces d'aquesta col·lecció encarnen l'essència del seu geni. Aquesta desfilada no és només una presentació de la nova col·lecció de Loewe, marca espanyola reconeguda per la seva innovació i líder en tendències aquest any, sinó també un acte de reconeixement local i internacional per a l'emblemàtic edifici.



Sagrada Família & Loewe

Desfilada de la nova col·lecció 2024-2025 a la basílica barcelonina per a la presentació “Modernisme”, tribut a Antoni Gaudí de Loewe.

La sinergia entre Loewe i La Sagrada Família representa una **aliança estratègica** que augmenta significativament la **visibilitat** de l'emblemàtic edifici. Loewe, una marca espanyola de luxe reconeguda internacionalment per la seva innovació i disseny avantguardista, aporta una plataforma global i una audiència sofisticada i diversa. La col·laboració amb Loewe garanteix una **cobertura mediàtica massiva**, atraient una audiència nova i diversa que pot no estar familiaritzada. A més, aquest esdeveniment se celebra en un moment crucial, ja que La Sagrada Família es troba en la fase final de la seva construcció. Aquesta aliança no només celebra aquest moment històric, sinó que també ajuda a **recaptar suport i finançament necessaris** per a la seva conclusió.

La Sagrada Família és un símbol icònic del modernisme català, i una col·laboració amb Loewe, marca associada amb **la innovació i el disseny** avantguardista, reforça la imatge de l'edifici com a **icona contemporània**.

**La combinació de moda i arquitectura** en un esdeveniment com aquest pot atreure un públic nou i divers, interessat en l'art i la cultura. A més, aquesta integració de disciplines artístiques promou l'apreciació de la riquesa cultural i històrica de Barcelona.



# Bríng

## OBJECTIUS DE LA CAMPANYA

Els objectius d'aquesta campanya serveixen a una **fusió de necessitats** entre La Sagrada Família & Loewe.

1) **HOMENATGE A ANTONI GAUDÍ:** Realitzar un tribut a la Sagrada Família i, més concretament, a Antoni Gaudí, destacant el seu llegat i influència en el modernisme català.

2) **PROMOCIÓ DE LA NOVA LÍNIA DE ROBA DE LOEWE:** Donar a conèixer la nova col·lecció de Loewe, mostrant les seves innovadores peces inspirades en l'estètica i els principis de disseny de Gaudí.

3) **IMPULS AL MONUMENT EN LA FASE FINAL DE CONSTRUCCIÓ:** Impulsar el reconeixement del monument tant internacionalment com localment durant la seva última fase de construcció, generant suport i expectació.

4) **RENOVACIÓ I INTEGRACIÓ DE NOVES TENDÈNCIES:** Donar un aire de renovació a l'església, integrant les noves tendències culturals de la ciutat sense perdre l'essència i la funcionalitat original del monument, mantenint-lo com un espai rellevant i contemporani però obert a noves disciplines com la moda.

5) **ATRAURE A UN NOU PÚBLIC OBJECTIU ENFOCAT EN L'APRECIACIÓ CULTURAL:** Atraure un públic nou interessat tant en l'arquitectura com en la moda, ampliant l'audiència i fomentant la interacció entre aquestes dues disciplines artístiques.

6) **GARANTIR AMB LA FUSIÓ DE LOEWE COBERTURA MEDIÀTICA I FINANÇAMENT:** Assegurar una cobertura mediàtica extensa i recaptar fons necessaris, aprofitant la plataforma global de Loewe.

7) **APRECIACIÓ CULTURAL DEL TERRITORI LOCAL:** Promoure l'apreciació cultural del patrimoni local, destacant la riquesa històrica i artística de la Sagrada Família com a símbol de la ciutat de Barcelona.

8) **FER UNA ACCIÓ PRÈVIA A LA INAUGURACIÓ:** Organitzar una celebració prèvia a la inauguració oficial del monument, creant una atmosfera festiva i anticipant l'obertura completa de la Sagrada Família.



**Sagrada Família & Loewe**

Desfilada de la nova col·lecció 2024-2024 a la basílica barcelonina per a la presentació "Modernisme", tribut a Antoni Gaudí de Loewe.

**Promogut pels gestors de La Sagrada Família**

La marca espanyola Loewe es junta amb l'església per una doble campanya

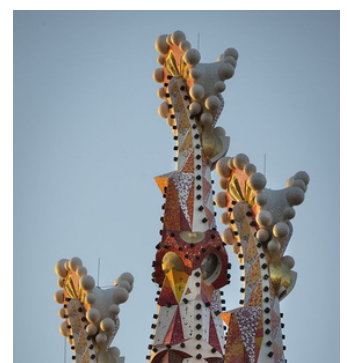


**Localització de la desfilada a l'interior de l'església**

Es disposarà una pasarel·la que recorrerà la nau principal amb les columnes arboriformes i les vidreres.



**Campanya promoguda pels gestors de La Sagrada Família**



**En col·laboració amb Loewe**

# Descripció

## CRONOLOGIA DEL TEMPLE

- 
- 1882**  
Projecte de Francisco de Paula del Villar.
- 1883**  
ANTONI GAUDÍ assumeix el projecte, encàrrec que compatibilitza amb altres obres.
- 1885**  
S'inaugura la capella de Sant Josep, a la cripta, i s'hi celebren les primeres misses.
- 1891**  
Comencen les obres de la façana del Naixement.
- 1925**  
S'acaba el campanar de sant Bernabé a la façana del Naixement.
- 1926**  
GAUDÍ mor, i el seu deixeble, Domènec Sugranyes, assumeix la direcció de les obres.
- 1936**  
La Sagrada Família és objecte d'actes vandàlics a conseqüència de la Guerra Civil. Es cremen plànols i fotografies i s'esmicolen les maquetes de guix.
- 1939**  
Francesc de Paula Quintana assumeix la direcció de les obres, que poden continuar gràcies al material que es va salvar de l'obrador de Gaudí i al que es va reconstruir a partir de fotografies i plànols publicats.
- 1952**  
Es construeix l'escalinata de la façana del Naixement, façana que s'il·lumina per primera vegada.
- 1954**  
S'inicien els fonaments per bastir la façana de la Passió.
- 1955**  
S'organitza la primera capta.
- 1958**  
El 19 de març, festivitat de Sant Josep, es col·loca a la façana del Naixement el conjunt escultòric que representa la Sagrada Família, obra de Jaume Busquets.
- 1966**  
Mor Francesc de Paula Quintana; i es fan càrrec de la direcció de les obres Isidre Puig i Boada i Lluís Bonet i Garí.
- 1976**  
S'acaben de construir els campanars de la façana de la Passió.
- 1978**  
Comença la construcció de les façanes de les naus laterals.
- 1983**  
Francesc Cardoner i Blanch assumeix la direcció de les obres.
- 1985**  
Jordi Bonet i Armengol és nomenat arquitecte coordinador i director de les obres.
- 1986**  
S'encarrega a Josep Maria Subirachs la realització dels grups escultòrics de la façana de la Passió.
- 2005**  
La façana del Naixement i la cripta del temple entren a formar part del Patrimoni Mundial de la UNESCO.
- 2010**  
El 7 de novembre del 2010, el papa Benet XVI dedica la Basílica al culte i la distingeix com a basílica menor.
- 2011**  
S'atorga el Premi Ciutat de Barcelona 2010, en l'apartat d'Arquitectura i Urbanisme, a la nau del temple.
- 2012**  
Jordi Faulí succeeix Jordi Bonet com a arquitecte coordinador i director de les obres del temple de la Sagrada Família, que segueixen endavant d'acord amb les directrius d'Antoni Gaudí.
- 2016**  
Es comencen a bastir les torres dels Evangelistes, Maria i Jesús.
- 2018**  
Juliol del 2018 Es col·loca la Creu al capdamunt del frontó de la façana de la Passió.
- 2020**  
Febrer del 2020 Les torres de Jesucrist i de la Mare de Déu superen l'alçària de les torres de la façana de la Passió i del Naixement.
- 2021**  
Durant el 2021 tots els esforços se centren a acabar la torre de la Mare de Déu, la segona més alta del conjunt de la Basílica, de 138 metres d'alçària.
- 2022**  
Durant el 2022 es finalitzen dues de les quatre torres dels Evangelistes, la de Lluç i la de Marc. La torre de Jesucrist puja dos nivells, i assoleix el vuitè nivell dels dotze que tindrà, de manera que se situa als 125,85 metres. El dia 16 de desembre del 2022 s'il·luminen per primer cop els terminals de les torres dels Evangelistes Lluç i Marc, dues de les quatre torres dels Evangelistes que formen part del conjunt de torres centrals.
- 2023**  
El dia 12 de novembre la es va inaugurar el conjunt de les quatre torres dels Evangelistes, amb l'acte central de l'eucaristia i amb la posterior benedicció i il·luminació per primera vegada. Com a part del conjunt de torres centrals, les torres dels Evangelistes envolten la torre de Jesús i fan 135 metres d'alçària, i són així les terceres més altes del temple. Juntament amb la torre de la Mare de Déu, queden finalitzades eina de les sis torres centrals. Està previst finalitzar la torre central de Jesús el 2026.

# Descripció



## CONSTRUCCIÓ

La construcció de la Sagrada Família ha estat un procés llarg i complex, finançat en gran part per donacions privades i ingressos del turisme. Gaudí va utilitzar materials locals, com la pedra de Montjuïc i el granit del Montseny. La innovadora tècnica de maquetes en escala 1:10 va permetre a Gaudí experimentar amb formes i estructures abans de la construcció a gran escala.

## CARACTERISTIQUES ARQUITECTÒNIQUES

**Estil:** Modernisme català amb influències del gòtic i formes orgàniques.

**Torres:** Quan estigui completa, tindrà 18 torres, representant els 12 apòstols, els 4 evangelistes, la Mare de Déu i Jesús. La torre central de Jesús tindrà 172,5 metres d'alçada.

**Façanes:** Tres façanes principals (Naixement, Passió, Glòria) simbolitzen diferents aspectes de la vida de Jesús. Cada façana té escultures detallades que expliquen històries bíbliques.

**Interior:** El disseny interior imita un bosc amb columnes que s'assemblen a arbres, creant un espai que Gaudí volia que evocés una sensació de transcendència i proximitat a Déu.



**La Sagrada Família.**

Inici de la construcció: **19 Març 1882**

## HISTÒRIA

La història de la Sagrada Família està marcada per l'evolució del projecte sota diferents arquitectes, guerres, i fluctuacions en el finançament. Durant la Guerra Civil Espanyola (1936-1939), part dels plànols i maquetes de Gaudí van ser destruïts, complicant la continuació del treball.

## USOS AL LLARG DELS ANYS:

Inicialment, la Sagrada Família es va concebre com un temple expiatori, finançat exclusivament per donacions. Al llarg del temps, ha servit tant com a lloc de culte religiós com a destinació turística.

## PUNTS FORTS:

**Innovació Arquitectònica:** Les tècniques de construcció i el disseny orgànic de Gaudí han inspirat arquitectes de tot el món.

**Atracció Turística:** Genera ingressos significatius per a la ciutat de Barcelona.

**Patrimoni Cultural:** Designada Patrimoni de la Humanitat per la UNESCO, és un símbol del modernisme català.

## USOS ACTUALS:

Actualment, la Sagrada Família continua funcionant com a basílica catòlica, oferint misses regulars i esdeveniments religiosos. A més, és una de les atraccions turístiques més visitades de Barcelona, amb milions de visitants cada any.

## PUNTS FEBLES:

**Construcció Lenta:** La seva construcció prolongada ha generat crítiques sobre la gestió del projecte.

**Finançament:** Dependència de donacions i ingressos del turisme, que poden ser variables.

**Controvèrsies:** Alguns debats sobre la fidelitat dels arquitectes moderns als plans originals de Gaudí.

# Necessitats tècniques

Algunes de les necessitats tècniques per organitzar aquest homenatge a Antoni Gaudí, de la mà de la marca espanyola Loewe, a la Sagrada Família serien:

- **LOCALITZACIÓ I ESPAI:** Dintre d'un monument com la Sagrada Família, s'ha de buscar el lloc més adient per poder muntar l'escenari i la passarel·la. És per això que creiem que el millor lloc seria a l'altar, amb una adaptació prèvia per aquest, però sense perdre l'essència religiosa que s'hi respira. S'ha de construir una passarel·la i una àrea de *backstage* adaptada a la catedral.
- **IL·LUMINACIÓ:** Es necessita una il·luminació específica. És per això que és important un bon sistema de llums per la passarel·la, per donar protagonisme a la col·lecció. A més, també volem crear efectes d'il·luminació, que ambientin la zona amb l'estètica escollida. S'ha de tenir un control sobre la il·luminació constant.
- **SO:** Establiment d'altaveus i micròfons, aprofitant els ja existents del mateix monument. És necessari un tècnic de soroll per tal que pugui gestionar la música i els efectes de so, que seran característics i adaptats segons l'estètica (fusió modernisme-religió-alta costura).
- **AUDIOVISUALS:** És necessari la col·locació de pantalles i projectors, així com càmeres per gravar i retransmetre l'esdeveniment, tant en directe com per la cobertura mediàtica que es durà a terme posteriorment.
- **EQUIPAMENT:** Ha d'haver una organització de les col·leccions que es presentaran, incloent-hi el transport i la protecció de la roba. També es necessiten llocs pel canvi de vestuari, per tal que les models es puguin preparar.
- **EQUIP DE PERSONAL:** Hi haurà personal tècnic encarregat del so, la il·luminació i els audiovisuals. També caldrà un equip de producció, assistents i coordinadors de l'esdeveniment per tenir-ho tot controlat. La seguretat serà clau, i és per això que es comptarà amb un personal de seguretat per controlar l'accés i garantir la seguretat en un lloc com la Sagrada Família.
- **MÀRQUETING I COMUNICACIÓ:** Es necessita una cobertura mediàtica, coordinant així la premsa i els mitjans de comunicació per la cobertura de l'esdeveniment. També són importants les xarxes socials, i s'ha de desenvolupar una estratègia per promocionar l'esdeveniment abans, durant i després perquè se'n parli. Per últim, s'ha de gestionar i preparar les invitacions d'assistència d'aquelles persones que ens interessin que vinguin.
- **DECORACIÓ I ALTRES:** S'ha de decorar de manera que es respiri l'essència de la fusió proposada, fent així que es complementi amb la temàtica de la col·lecció. A més, també s'hauria de preparar una àrea exterior per rebre als convidats, per un càtering posterior a l'acte i una zona per les celebritats que volem que facin acte de presència.



# Pressupost

Organitzar una desfilada de moda en un lloc tan emblemàtic com la Sagrada Família requereix un pressupost detallat que contempli diversos aspectes.

CONCEPTE	RANG ESTIMAT (€)
Lloguer de la Sagrada Família	50,000 - 100,000
Permisos i llicències	5,000 - 15,000
Producció i muntatge	65,000 - 155,000
Models i personal	85,000 - 185,000
Màrqueting i promoció	35,000 - 85,000
Despeses addicionals	15,000 - 30,000
Total (sense imprevistos)	255,000 - 570,000
Imprevistos (10%)	25,500 - 57,000
Total amb imprevistos	280,500 - 627,000

## COSTOS DETALLATS

- Lloguer de l'espai → **Lloguer de la Sagrada Família:** Els costos poden variar segons el temps d'ús i els requeriments específics de l'esdeveniment. Es pot estimar entre 50,000 i 100,000 euros.
- Permisos i llicències → **Permisos municipals i de seguretat:** Entre 5,000 i 15,000 euros.
- Producció i muntatge →
  - **Disseny i construcció de la passarel·la:** 20,000 a 50,000 euros.
  - **Il·luminació i so:** 15,000 a 30,000 euros.
  - **Decoració i ambientació:** 10,000 a 25,000 euros.
  - **Transport i logística:** 5,000 a 10,000 euros.
  - **Seguretat i control d'accés:** 10,000 a 20,000 euros.
  - **Generadors elèctrics i equips tècnics:** 5,000 a 15,000 euros
- Models i personal →
  - **Contractació de models:** 50,000 a 100,000 euros.
  - **Equip de maquillatge i perruqueria:** 10,000 a 20,000 euros.
  - **Assistents i personal de suport:** 5,000 a 15,000 euros.
  - **Equip de producció i direcció:** 20,000 a 50,000 euros.
- Màrqueting i promoció →
  - **Contractació de models:** 50,000 a 100,000 euros.
  - **Equip de maquillatge i perruqueria:** 10,000 a 20,000 euros.
  - **Assistents i personal de suport:** 5,000 a 15,000 euros.
  - **Equip de producció i direcció:** 20,000 a 50,000 euros.
- Despeses addicionals →
  - **Càtering i hospitalitat:** 10,000 a 20,000 euros.
  - **Assegurança de l'esdeveniment:** 5,000 a 10,000 euros.
  - **Imprevistos:** 10% del pressupost total estimat.

# Temporalització

**6-12 MESOS ABANS:** Definir tema i concepte de l'esdeveniment, establir objectius i pressupost, selecció de l'equip de Loewe i contacte amb la Sagrada Família per veure la viabilitat del projecte i obtindre els permisos.

**4-6 MESOS ABANS:** Diseny de la passarel·la i l'escenari, així com la planificació de l'escenografia i la decoració. Inici d'un pla de màrqueting, contacte amb els mitjans de comunicació i inici de la promoció per les xarxes socials. Inici dels fittings de la colecció per deixar-la tancada.

**2-3 MESOS ABANS:** Organitzar i confirmar els detalls tècnics, enviar les invitacions dels assistents, així com la gestió de la confirmació d'assistència. Assaigs tècnics i de passarel·la.

**1 MES ABANS:** Confirmar els proveïdors i serveis. Revisar el cronograma de l'esdeveniment. Realitzar un assaig general amb tots els elements tècnics i models.

**1 SETMANA ABANS:** Inici del montatge de la passarel·la i escenari i instal·lació de la il·luminació, so i equips audiovisuals. Revisió final de tots els detalls tècnics i de l'assistència dels convidats.

**1 DIA ABANS:** Realitzar un últim assaig general amb tots els que participaran en l'esdeveniment. Verificar tots els serveis que se'ls oferirà als assistents, així com el càtering.

**DIA DE L'ESDEVENIMENT:** Preparar tots els últims detalls. Execució del acte, coordinant en tot moment i tenint un timing determinat. Després de l'acte, s'ha de gestionar el seguiment amb els mitjans de comunicació.

**1 SETMANA DESPRÉS:** Realitzar una evaluació amb l'equip participant. Revisar el feedback rebut i veure que s'ha pogut millorar. Finalment, caldrà preparar un informe final de l'esdeveniment.

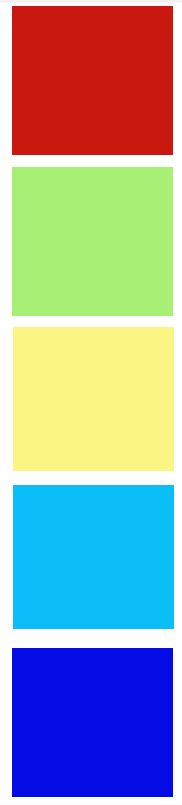


# MOOD BOARD

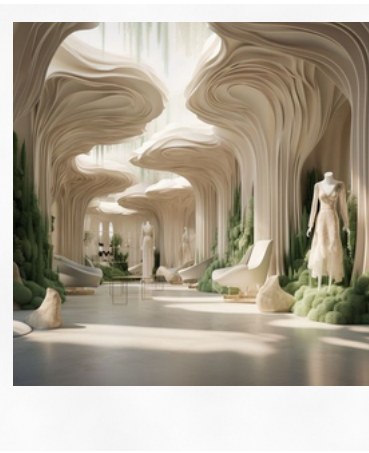
## Referències visuals per a la campanya

Modernisme. 2024-2025

Gamma cromàtica de la col·lecció. Colors inspirats en la natura, llum, i vitralls.



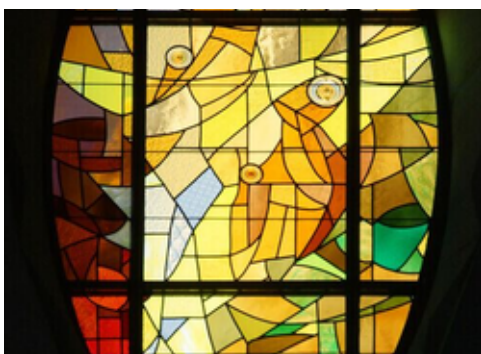
**Doble pasarel·la a la nau principal**  
Caminada al voltant de les columnes



**Inspiració per la localització de la desfilada.** Ambientació de les columnes en forma d'arbres

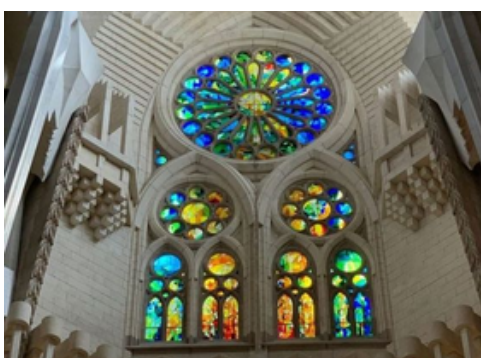
**Peçes de roba de la col·lecció**

Natura, geometria, formes, colors,

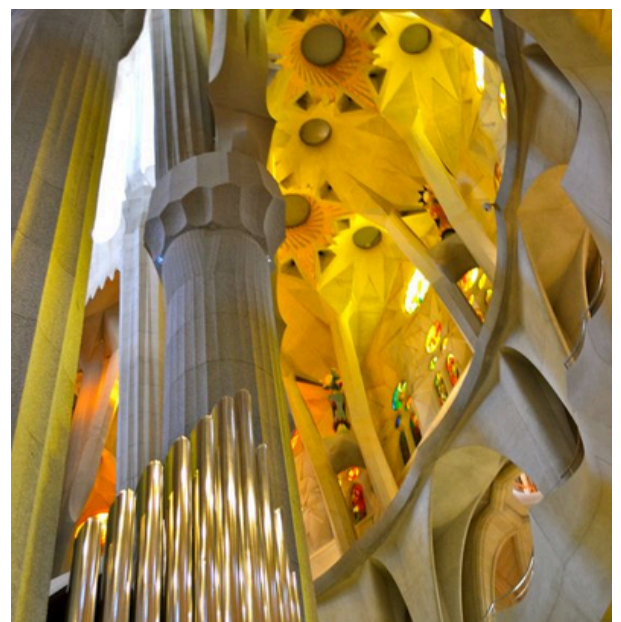


**La desfilada passarà per la zona dels vitralls**

La seva il·luminació natural i els jocs de colors encaixen perfectament amb la temàtica de la desfilada, ressaltant les peces inspirades en la natura, la geometria i els mosaics de Gaudí.



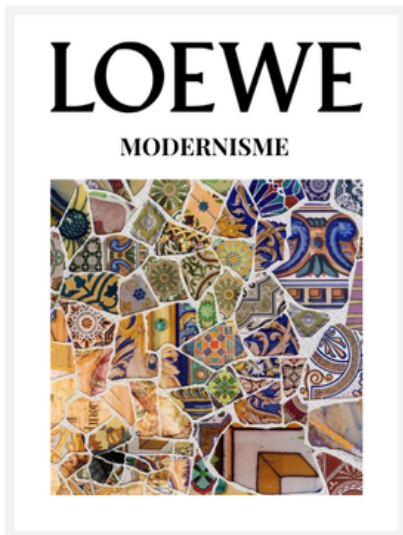
Els seus colors vius i canviants complementen les peces de la col·lecció, creant una simbiosi visual que reflecteix tant la riquesa cromàtica de l'obra de Gaudí com la simbologia espiritual de l'església



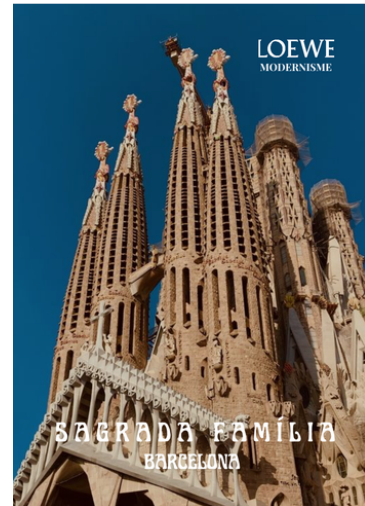
**Pasarel·la que va de la nau principal de les columnes a les naus laterals passant per la zona dels vitralls.**

# Justificació del format de la campanya

Per tal de donar a conèixer la nova col·lecció 2024-2025 de Loewe "Modernisme", hem elaborat una sèrie de **continguts**, dirigits a **públics objectius diferenciats**; d'aquesta manera aconseguirem atraure tant el públic de Loewe, aficionat a la moda, com als aficionats a l'arquitectura o els turistes que vulguin visitar la Sagrada Família.



**Cartells de Loewe**



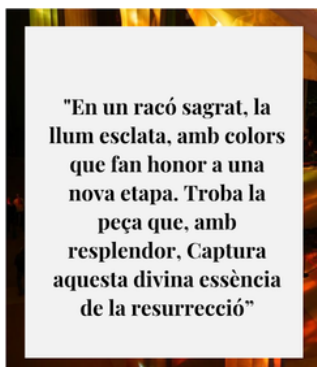
**Cartells de la Sagrada Família**



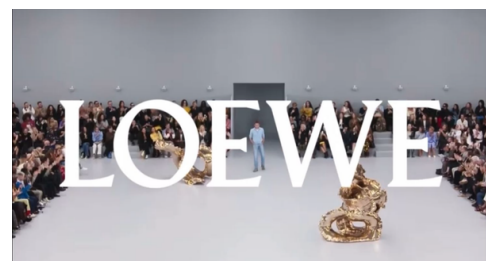
**Fulletons**



**Invitacions a la desfilada**



**Find the inspo**



**Spot publicitari**

# CARTELLS PROMOCIÓ LOEWE

Modernisme. 2024-2025

# LOEWE

MODERNISME



**Diverses versions de cartells**  
Out-Of-Home Publicity i OPI's.

# LOEWE

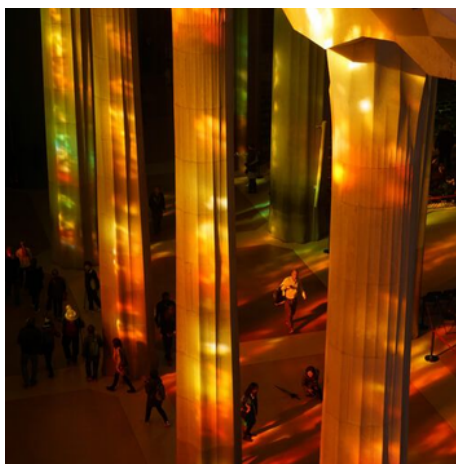
GAUDÍ



**4 paraules clau de la campanya**  
Modernisme, Gaudí, La Sagrada  
Família i Barcelona

# LOEWE

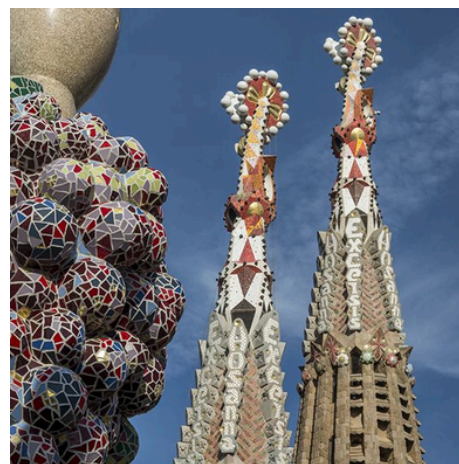
LA SAGRADA FAMÍLIA



**Cartells amb estètica de les revistes de Loewe.** Estil minimalista amb imatges contundents d'anclatge.

# LOEWE

BARCELONA



**Imatges clau amb elements que han inspirat la desfilada.** Colors, natura, il·luminació, trencadís, columnes.

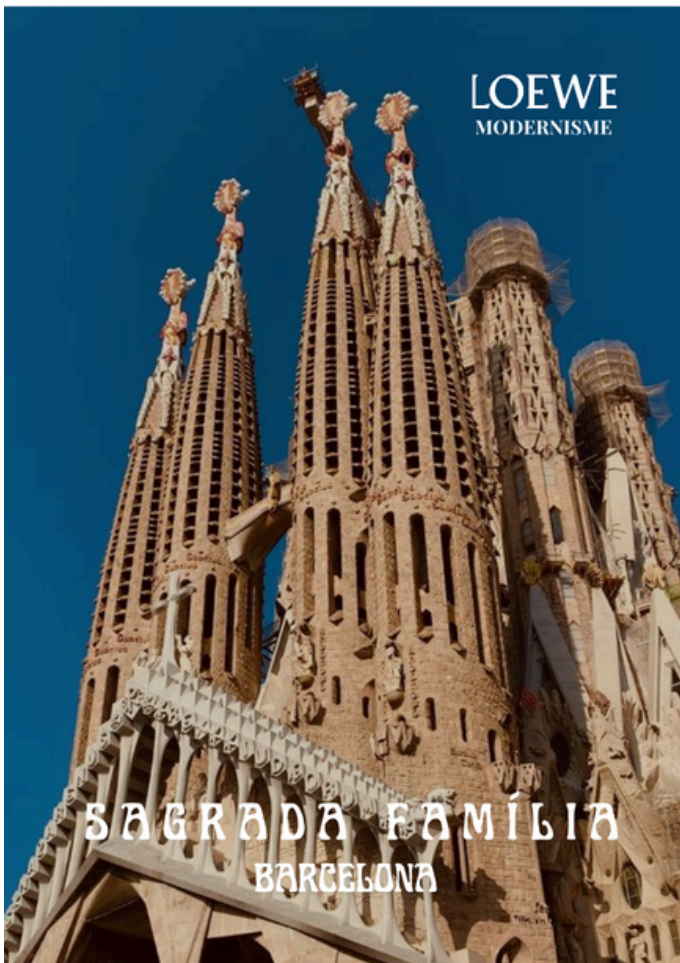
**MOCKUPS CARTELLS**  
Modernisme. 2024-2025



# CARTELLS PROMOCIÓ SAGRADA FAMÍLIA

Modernisme. 2024-2025

Per a la promoció de *Modernisme* no només s'han realitzat cartells per part dels col·laboradors de Loewe, també s'han realitzats els cartells en versió de la promoció dels gestors de la Sagrada Família. No podem oblidar que es tracta d'un doble brífung, per tant, la comunicació també serà bilateral. D'aquesta forma es tindran dos versions de cartell, un amb una estètica enfocada a Loewe, a la promoció de la desfilada i basat en un contingut més de moda, i l'altre amb una estètica basada en La Sagrada Família, més enfocada en destacar l'edifici arquitectònic. Les dues versions es trobaran en versió impresa i digital en out-of-home publicity (publicitat exterior), sigui en tanques publicitàries (OPI's), com en façanes, en faroles, etc. També es distribuirà en mitjans de comunicació digitals, sobretot xarxes socials (Instagram, Google Ads, Pinterest...).



**Dues versions de cartells.**  
Out-Of-Home Publicity i OPI's.  
Que promocionen el monument emblemàtic de la ciutat.



**Cartells amb estètica minimalista i tipografia modernista.**  
Amb fotografies de l'interior i exterior de la Sagrada Família que ocupen tot el cartell,

# MOCKUPS CARTELLS

Modernisme. 2024-2025

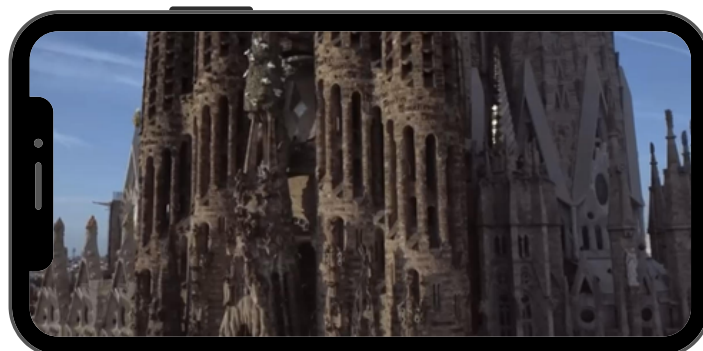
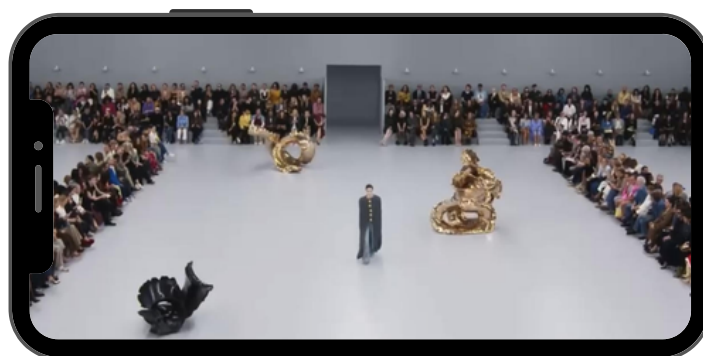
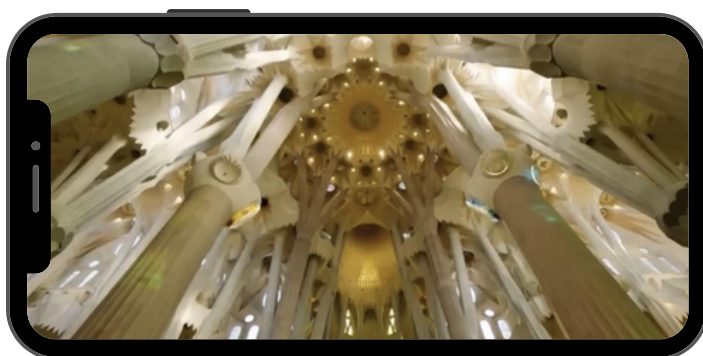


# SPOT PROMOCIONAL

Modernisme. 2024-2025

S'ha realitzat també l'spot promocional per distribuir a xarxes socials (Instagram, Tiktok, Pinterest, i Youtube) per anunciar la desfilada. Aquest es tracta d'una vista 360° de la localització de la desfilada, perquè la gent pugui veure les característiques de l'edifici, així com fragments de vídeo de pasarel·les recents de Loewe. D'aquesta forma es dona a entendre la col·laboració entre ambdós.

Link: [VIDEO PUBLICITARI SAGRADA FAMÍLIA X LOEWE](#)



# INVITACIONS DESFILADA

Modernisme. 2024-2025

La desfilada *Modernisme* serà un acte privat però al qual podrà accedir qualsevol persona de la ciutat, no es tractarà de convidats de luxe de la marca. Tot i això, no serà gratuït ja que servirà com a font de finançament. Les entrades seran limitades tenint en compte la capacitat d'aforament possible de l'edifici i s'adquiriran per la pàgina web oficial de la Sagrada Família. Les persones qui comprin l'entrada rebran la invitació impresa al seu domicili o on indiquin. Aquesta invitació inclourà el nom del convidat i serà l'únic pas d'accés a la desfilada. El cost de l'entrada serà, depenent de la zona on es compri el seient, entre els 30-55€ per persona, tenint en compte que una entrada normal d'adult per visitar l'edifici és de 33,80€ i es tracta d'un acte puntual i exclusiu.

# LOEWE

X

*Sagrada Família*

IS PLEASED TO INVITE

**Joan Safont Plumed**

TO DISCOVER THE

**SUMMER 2024-2025  
MODERNISME' COLLECTION**

TO BE REVEALED ON

**FRIDAY, JUNE 28, 2024  
4 PM, BARCELONA TIME**

DISCOVER ON [SAGRADAFAMILIA.COM](https://www.sagradafamilia.com)

# MOCKUPS INVITACIONES

Modernisme. 2024-2025



# DISSENY FULLETONS

## Modernisme. 2024-2025

El dia de la desfilada, en el moment que els convidats verifiquin les invitacions, se'ls entregará un fulletó en format de tríptic que inclourà la següent informació:

**1) PORTADA:** Portada informativa

**2) INFORMACIÓ BÀSICA DE L'EDIFICI:** En la primera pàgina s'inclourà informació sobre la construcció, les característiques arquitectòniques, la història, els usos actuals, etc de l'edifici. D'aquesta forma els convidats poden familiaritzar-se més en detall amb la localització de la desfilada. S'inclourà una imatge de l'interior amb les zones de l'església perquè vegin el recorregut de la pasarel·la i altres elements clau de l'edifici.

**3) JOC "FIND THE INSPO":** En la segona pàgina i de forma sorpresa, els convidats trobaràn la explicació del joc interactiu que es tindrà preparat per a la desfilada. A més de gaudir de tota l'exhibició de roba, els convidats hauràn de estar molt atents al seu voltant també. Hi haurà 5 models de la col·lecció que hauràn estat seleccionats pel joc "Find The Inspo". Aquests models hauran estat confeccionats tenint en compte elements referencials de l'edifici com per exemple una columna, un vitrall, una escultura, etc. En el fulletó trobaràn 5 pistes sobre la inspiració d'aquestes peces en algun element del seu voltant. Així doncs, durant la desfilada no només estaran atents a la nova col·lecció sinó a tot l'imaginari que ha inspirat a aquesta i que es troba precisament al seu voltant. Les instruccions seràn les següents:

- Abans de que començi la desfilada llegir amb atenció les 5 pistes que es donen sobre la inspiració de les 5 peces de roba. Es poden tractar d'escultures, columnes, vitralls, components ornamentals, símbols, colors, detalls geomètrics, elements estructurals...
- Donar una volta per recinte interior i exterior per tal d'identificar els elements arquitectònics dels quals es donen pistes. Es donarà temps a tots els convidats abans de que començi.
- Durant la desfilada observar atentament les peces de roba per trobar les 5 peces clau. En el cas de que s'identifiquin cal fer una fotografia/vídeo durant la desfilada de la peça de roba on es vegi també a la persona que realitza la fotografia.
- Un cop acabada la desfilada, les persones que hagin estat capaces de trobar els 5 elements d'inspiració de les 5 peces de roba hauràn de pujar a Instagram les seves fotografies etiquetant a @SagradaFamília amb el hastag #FindTheInspoLoewe.

Les 10 primeres persones que realitzin el repte gaudirán d'un sopar privat a la Sagrada Família un cop que aquesta ja sigui totalment acabada. Se'ls reservarà per una nit l'interior de l'església i, a més de gaudir d'un sopar excepcional *gourmet* amb servei personalitzat, podran pujar a les torres per veure Barcelona il·luminada. Les 20 persones restants que facin el repte a posteriori, podran gaudir d'una entrada guiada per a la inauguració de la nova Sagrada Família.



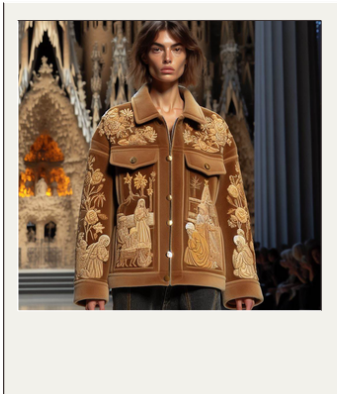
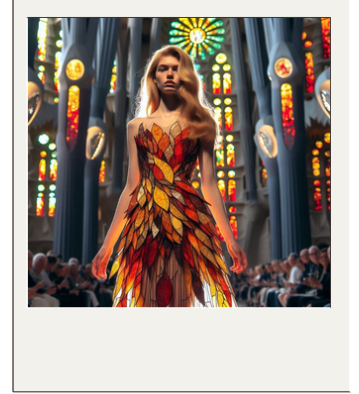
# DISSENY FULLETONS

## Modernisme. 2024-2025

Les peces de la col·lecció inspirades en els elements arquitectònics de la col·lecció són les següents:

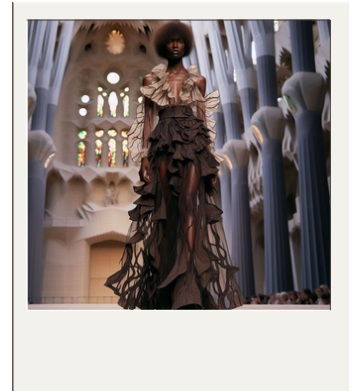
### 01. VESTIT INSPIRAT EN LA VIDRERA DE LA RESURRECCIÓ DEL TRANSSEPTE DE LA PASSIÓ

La primera peça es un vestit inspirat en la simfonia de colors de les vidreres de l'interior, concretament s'inspira en la vidrera de la Resurrecció, al transsepte de la Passió. Es basa sobretot en en la tècnica de la **tricromia**, composició que combina vidres dels tres colors primaris (groc, blau cian i magenta).



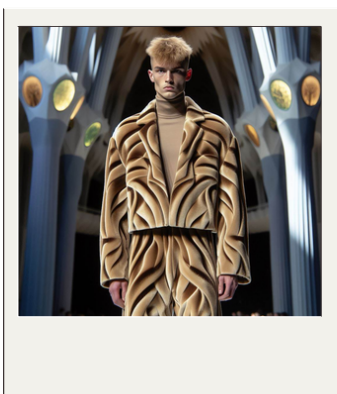
### 02. JAQUETA INSPIRADA EN LA FAÇANA DEL NAIXEMENT

Jaqueta en tons terra amb brodats amb relleu que representen escenes de la façana del Naixement, amb elements florals i figures que emulen la riquesa ornamental de l'església. Els brodats representen específicament escenes com l'adoració dels pastors i els Reis Mags.



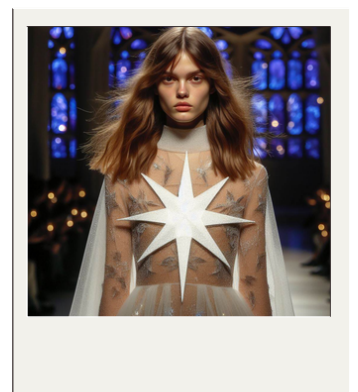
### 03. CONJUNT INSPIRAT EN LAS COLUMNES D'ARBRE

Un conjunt de dues peces que inclou una brusa i una faldilla llarga. La brusa està dissenyada amb volants i drapejats que evocuen les formes naturals de les branques i fulles, utilitzant materials lleugers i fluidos com la gasa. La faldilla té una estructura més rígida amb aplicacions en forma d'escorça i un patró que imita els anells de creixement d'un arbre, tot recordant les columnes que es bifurquen i sostenen la volta.



### 04. CONJUNT INSPIRAT EN LES ESCALES INTERIORS DE LES TORRES

Un conjunt amb una jaqueta de tall alt i ampli, confeccionada en vellut suau amb un patró de corbes helicoïdals inspirat en les formes de les escales internes de les torres de la Sagrada Família. Els pantalons tenen detalls de brodats daurats que realcen les línies helicoïdals i afegeixen un toc de luxe,



### 05. VESTIT INSPIRAT EN LA TORRE DE MARÍA

Vestit transparent amb una gran estrella blanca de vuit puntes al pit i detalls de fulles platejades que evocuen un cel estrellat. Aquesta peça està inspirada a la Torre de Maria de la Sagrada Família, simbolitzant l'estrella que la corona i destacant les formes geomètriques precises i harmòniques de l'estructura.

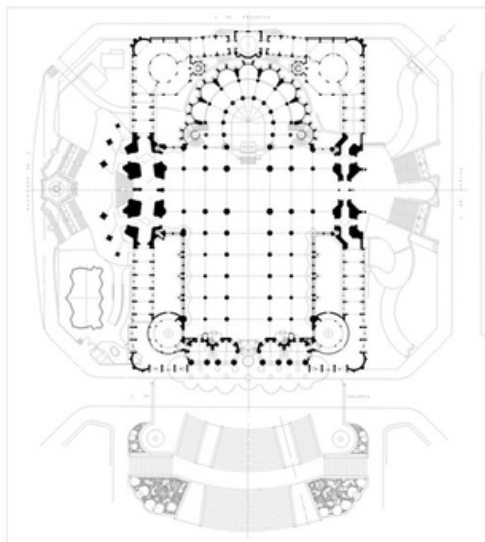
# LA SAGRADA FAMÍLIA x LOEWE

## Modernisme. 2024-2025



La construcció de la Sagrada Família ha estat un procés llarg i complex, finançat en gran part per donacions privades i ingressos del turisme. Gaudí va utilitzar materials locals, com la pedra de Montjuïc i el granit del Montseny. La innovadora tècnica de maquetes en escala 1:10 va permetre a Gaudí experimentar amb formes i estructures abans de la construcció a gran escala.

El seu estil arquitectònic diríem que és modernisme català amb influències del gòtic i formes orgàniques. Amb 18 torres, 12 apòstols, els 4 evangelistes, la Mare de Déu i Jesús. La torre central de Jesús tindrà 17,5 metres d'alçada. Hi ha tres façanes principals (Naixement, Passió, Glòria) que simbolitzen diferents aspectes de la vida de Jesús. El disseny interior imita un bosc amb columnes que s'assemblen a arbres, creant un espai que Gaudí volia que transmetés una sensació de transcendència i proximitat a Déu.



La construcció de la Sagrada Família està marcada per l'evolució del projecte sota diferents arquitectes, guerres i fluctacions en el finançament. Durant la Guerra Civil Espanyola, part dels plànols i maquetes de Gaudí es van destruir.

Basílica catòlica, oferint misses regulars i esdeveniments religiosos. A més, és una de les atraccions turístiques més visitades de Barcelona, amb milions de visitants cada any.

Hi ha una innovació notòria, que va marcar un abans i un després. Les tècniques de construcció i el disseny orgànic de Gaudí han inspirat arquitectes de tot el món.



# FIND THE INSPO

## Modernisme. 2024-2025

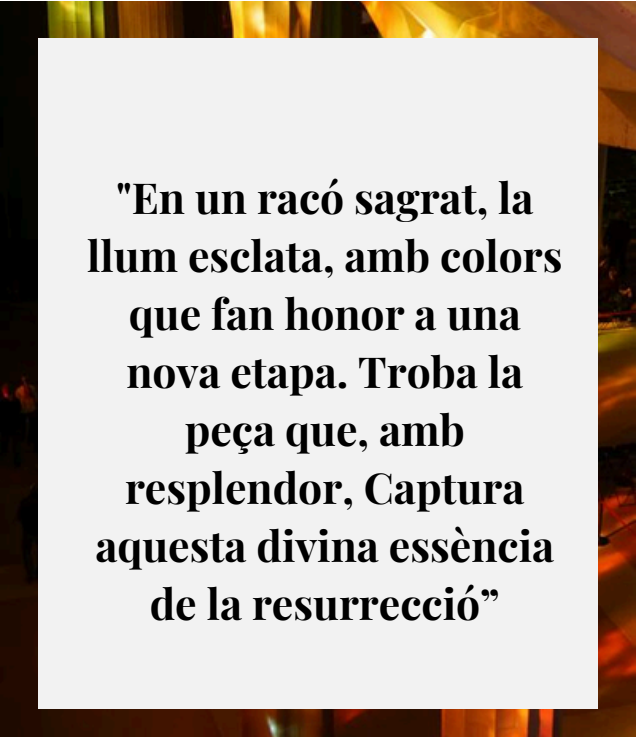


A més de gaudir de les creacions de la nostra col·lecció, us convidem a estar molt atents al vostre entorn. Hem seleccionat 5 models especials que han estat confeccionats tenint en compte elements arquitectònics clau de la Sagrada Família, com escultures, columnes, vitralls, components ornamentals, símbols, colors, detalls geomètrics o elements estructurals. Al fullet, us proporcionarem 5 pistes sobre la inspiració darrere d'aquestes peces. Durant el desfilatge, us desafiem a no només admirar la moda sinó també a explorar els elements arquitectònics que ens envolten.




- 1) Abans que comenci la desfilada, llegiu atentament les 5 pistes sobre la inspiració de les 5 peces de roba.
- 2) Doneu una volta pel recinte, tant interior com exterior, per identificar els elements arquitectònics esmentats a les pistes.
- 3) Durant la desfilada, us demanem que observeu atentament les peces de roba en busca de les 5 peces clau. Si identifiqueu una d'aquestes peces, us animem a que feu una fotografia o un vídeo durant la desfilada, assegurant-vos que també es vegi la persona que realitza la fotografia.
- 4) En acabar, les persones que hagin identificat els 5 elements d'inspiració hauran de penjar les seves fotografies a Instagram juntament amb una fotografia de l'element d'inspiració, etiquetant a @SagradaFamília amb l'etiqueta #FindTheInspoLoewe.

Quina és la recompensa per completar aquest desafiament? Les primeres 10 persones que completin el repte guanyaran un sopar privat a la Sagrada Família una vegada que la construcció estigui completament acabada. Gaudiran d'una nit reservada exclusivament per a ells a l'interior de l'església, amb un sopar gourmet i un servei personalitzat, a més d'una visita a les torres per veure Barcelona il·luminada. Les següents 20 persones que compleixin el repte després gaudiran d'una entrada guiada per a la inauguració de la nova Sagrada Família.



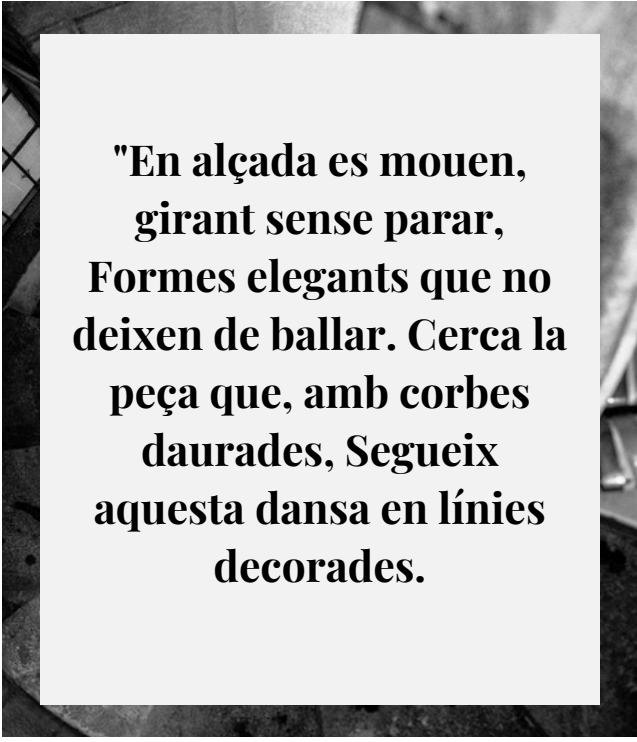
**"En un racó sagrat, la  
llum esclata, amb colors  
que fan honor a una  
nova etapa. Troba la  
peça que, amb  
resplendor, Captura  
aquesta divina essència  
de la resurrecció"**



**"En un lloc de devoció,  
amb detalls florals,  
Pastors i reis mostren  
escenes natal. Cerca la  
peça que, en el seu filat,  
Porta la riquesa d'un  
ornament tan treballat"**



**"Al centre del temple,  
estructures s'alcen,  
Ramificant-se cap al cel,  
amb gràcia avancen.  
Troba el conjunt que,  
amb volants i escorça,  
evoca la natura  
en la seva força"**



**"En alçada es mouen,  
girant sense parar,  
Formes elegants que no  
deixen de ballar. Cerca la  
peça que, amb corbes  
daurades, Segueix  
aquesta dansa en línies  
decorades."**



**"Al cor del temple, una joia brilla, Amb vuit puntes al  
cel, com estrella es distingeix. Troba la peça que,  
amb la seva lluentor, Reflecteix el disseny celestial que  
ressalta amb fervor"**

# MOCKUPS FULLETONS

Modernisme. 2024-2025



Página cubierta



Página 2

# MOCKUPS FULLETONS

## Modernisme. 2024-2025



Página 3



Página contracoberta